

VERBALE DI COOPERAZIONE E COORDINAMENTO

(D.Lgs. n. 81/08)

Stazione Appaltante: **COMUNE DI BOLOGNA** Piazza Liber Paradisus 10 Bologna

Cantiere di: **Scuola Elementare FERRARI / PAVESE**

Impresa Aggiudicataria: INTEGRA Società Cooperativa con sede in Bologna via M. E. Lepido 182/2

Impresa esecutrice: Rekeep S.p.A.

Impresa subaffidataria: Coiben S.r.l.

Impresa subaffidataria:

Impresa subappaltatrice: **CBF**

Data della riunione: 17/09/2019

In data odierna, il sottoscritto JOHNNY MALAGOLI quale coordinatore per l'esecuzione dei lavori, ai sensi e per gli effetti dell'art. 92, comma 1, lettera c), del D.Lgs. n. 81/08 e successive modificazioni, si è riunito con i signori:

- **SERAFINA SCERNA**....., in qualità di **DIRETTORE SCOLASTICO**
- **CHIARA BENTOCCHI**....., in qualità di **REFERENTE SCUOLA PRIMARIA**
- **MANCO DACCIO**....., in qualità di **COMUNE DI BOLOGNA** ;
- **MIRKO CELLI**....., in qualità di **COMUNE DI BOLOGNA** ;
- **ETIENNE CALDONI**....., in qualità di **DIRETTORE TECNICO IMPRESA**
- **FEDERICO SPADA**....., in qualità di **COMUNE DI BOLOGNA** ;
- **UGO RADIALE**....., in qualità di **RESP. OPEREDILI REKEEP**

Per gli interventi di sostituzione dei serramenti e ~~realizzazione di cappotto sulle pareti~~ dell'edificio scolastico denominato Scuola Elementare "Ferrari / Pavese" sito in Bologna Via Cesare Pavese 15.

In data **17/9/19** dalle ore **14:30** alle ore **16:00** si è svolto un sopralluogo nei locali della Scuola Elementare "Ferrari / Pavese" sito in Bologna Via Cesare Pavese 15 al quale hanno preso parte le persone sopra descritte.

Scopo dell'incontro è stato quello di venire a conoscenza delle aree scolastiche in cui il personale delle imprese esecutrici dei lavori avranno accesso e condividere il cronoprogramma dei lavori al fine di promuovere la cooperazione e il coordinamento di cui all'art. 26 del D.Lgs 81/2008.

In tale incontro ogni parte ha fornito le dettagliate informazioni sui rischi reciprocamente trasmissibili e sulle relative misure preventive e protettive da adottare come descritto anche nel PSC redatto dal CSP per conto del committente dei lavori ossia il Comune di Bologna.

.....
.....
.....

Dallo scambio di opinioni e informazioni in merito alle questioni esaminate tra i vari soggetti è emerso quanto segue:

Tipologia lavori: lavori di durata superiore a cinque uomini-giorno
Orario scuola: dal **LUNEDÌ** al **VENEDÌ** dalle **7:30** alle **18:00**
Entrata scuola dalle **7:30** alle **8:30**
Uscita scuola dalle **16:30** alle **18:00**
Orario Servizio di refezione dalle **11:30** alle **14:30**
Orario di lavoro operatori ditta esecutrice: dalle **7:30** alle **18:00**

Si rimanda al PSC ed ai relativi allegati la descrizione e la durata di ogni fase lavorativa

Interferenze previste: Possibile convivenza nelle pertinenze scolastiche del personale scolastico e degli addetti del cantiere

Rischi dovuti alle interferenze: Rumore, Polveri, Evacuazione di emergenza, Investimento

Nel corso dell'incontro sono state definite opportune azioni preventive e comportamentali sotto elencate:

- 1) Orario di lavoro diversificati: le attività di ingresso e uscita dei mezzi per il carico e scarico di materiali e attrezzature dal cantiere sarà interrotta durante gli orari di entrata e uscita dei bimbi dalla scuola
- 2) Installazione protezioni del ponteggio
- 3) Installazione cartellonistica di cantiere
- 4) Stoccaggio dei materiali nelle aree consentite
- 5) Installazione di recinzioni: le aree destinate al deposito di materiali ed attrezzature sarà opportunamente recintata tramite reti metalliche di altezza superiore a 2ml. I mezzi delle imprese sosterranno fuori dalla pertinenza scolastica nei giorni di apertura della scuola
- 6) Utilizzo dei mezzi di trasporto a passo d'uomo da personale adeguatamente addestrato
- 7)
- 8)
- 9)

Ogni variazione delle attività descritte nei documenti consegnati sarà preventivamente comunicata alla direzione scolastica affinché possano essere messe in atto le opportune misure di prevenzione e protezione.

Le vie di fuga saranno tenute libere durante l'orario scolastico ed eventualmente bloccate per le esigenze lavorative fuori orario scolastico.

PER QUANTO RIGUARDA LAYOUT DI CANTIERE E LE FASI DI LAVORO CONCORDATE SI FA CITA' RIFERIMENTO AGLI SCHEMI ALLEGATI ALLA PRESENTE.

INOLTRE SI RICORDA CHE:

- E' vietato circolare/accedere nei locali senza la preventiva autorizzazione
- Se autorizzato l'accesso esporre la tessera di riconoscimento corredata di fotografia contenente le generalità del lavoratore, l'indicazione del datore di lavoro, data di assunzione per tutto il tempo di permanenza, eventuale autorizzazione al subappalto
- Localizzare i percorsi di emergenza e le vie di uscita
- In caso di evacuazione attenersi alle procedure vigenti
- Indossare i dispositivi di protezione Individuale ove siano prescritti
- Non ingombrare le vie di fuga con materiali e attrezzature
- Non occultare i presidi e la segnaletica di sicurezza con materiali e attrezzature
- Durante i camminamenti porre attenzione ad eventuali ostacoli che potrebbero essere presenti sul pavimento (es. materiali erroneamente abbandonati nei luoghi di passaggio) e che potrebbero essere causa di scivolamenti, inciampi, cadute
- E' vietato fumare all'interno di tutte le pertinenze della scuola
-
-
-
-

Al termine del presente incontro i sig.ri dichiarano:

- Di aver ricevuto informazioni sui locali e/o aree oggetto dei lavori
- Di essere a conoscenza dei rischi specifici e delle relative modalità di riduzione
- Di aver ricevuto informazioni sulle misure di prevenzione e protezione adottate dalla scuola e delle disposizioni in materia di gestione visitatori e lavoratori esterni
- Di essere a conoscenza dei rischi derivanti dall'operare nelle aree oggetto dei lavori
- Di verificare l'avvenuto adempimento degli obblighi di formazione e addestramento (uso attrezzature, ponteggi, DPI anticaduta, etc) dei lavoratori impegnati nel cantiere attraverso la dichiarazione prodotta e firmata dai datori di lavoro delle ditte impegnate nei lavori del possesso dei requisiti tecnico professionali sollevando la scuola dagli obblighi previsti a riguardo
- Di conoscere i piani e le misure di gestione dell'emergenza adottate dalla scuola e quelle da attuare in relazione alla propria attività
- Di osservare e fare osservare al proprio personale, durante l'esecuzione dei lavori, la vigente normativa riguardante la salute e sicurezza sul lavoro ed ogni altra misura che si rendesse necessaria
- Che, in caso di infortunio, verrà tempestivamente fornita informazione alle parti per verbalizzare l'accaduto
- Di comunicare ogni stato di modifica, variazione della cronologia e tempistica dei lavori, l'adozione di soluzioni tecniche di intervento diverse da quanto già indicato
-
-
-
-
-
-
-

Letto, firmato e sottoscritto

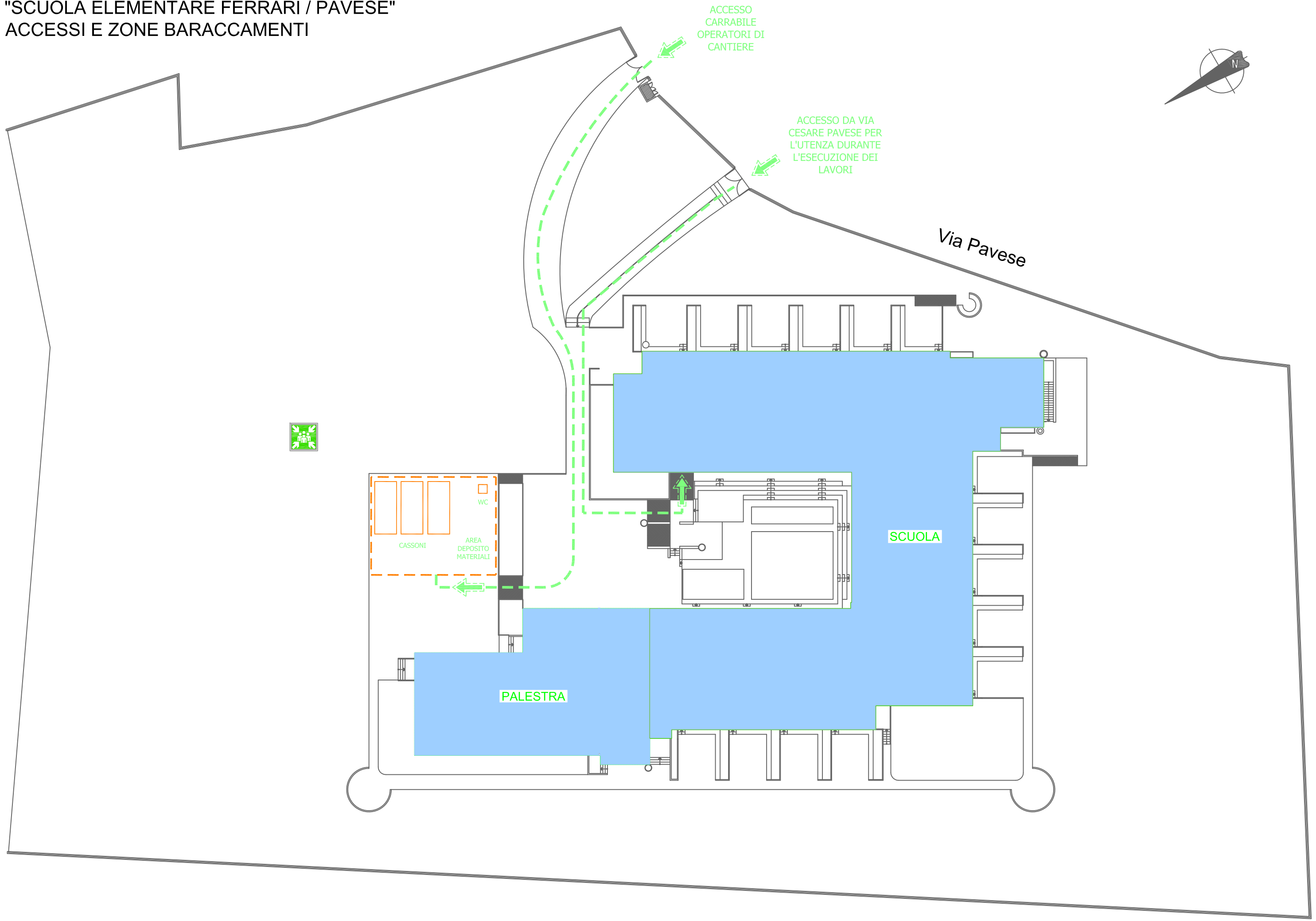

.....

(Coordinatore per l'esecuzione)

Per accettazione i presenti

 
.....
 
.....
 
.....


"SCUOLA ELEMENTARE FERRARI / PAVESE"
ACCESSI E ZONE BARACCAMENTI



"SCUOLA ELEMENTARE FERRARI / PAVESE"

PRESCRIZIONI / INDICAZIONI PRELIMINARI:

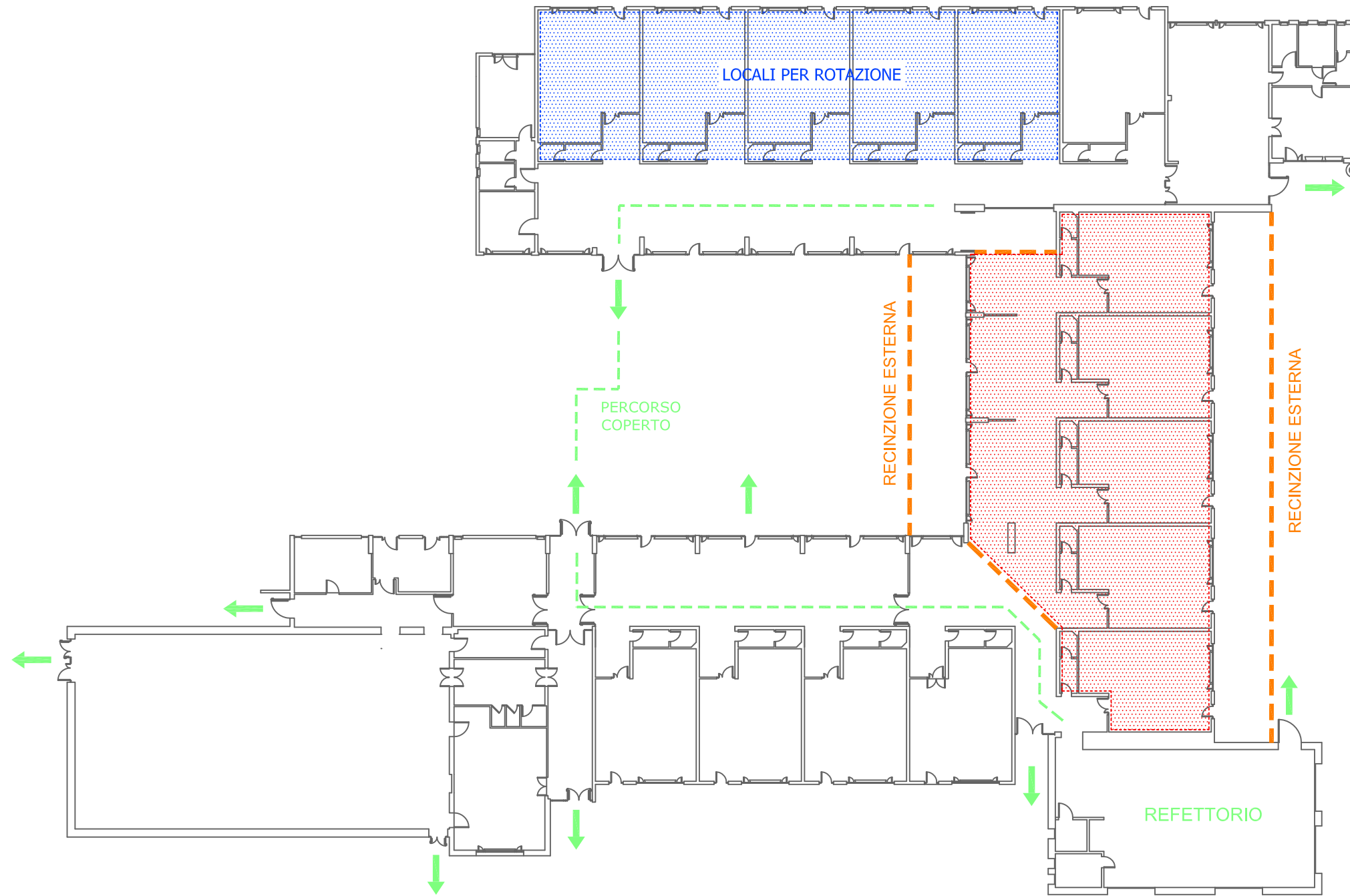
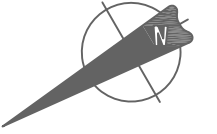
1) Sarà utilizzato l'accesso esistente da Via Pavese per raggiungere le aree di cantiere. E' prevista la delimitazione di un'area di cantiere all'interno dell'area di pertinenza della scuola, pertanto l'ingresso di mezzi di cantiere per il carico e scarico dei materiali e attrezzature necessari all'intervento dovrà avvenire evitando gli orari di ingresso e uscita degli alunni, del personale scolastico e dei fornitori diretti alla mensa scolastica. Qualora non fosse possibile evitare l'accesso in tali orari, l'impresa dovrà coordinarsi con il personale scolastico.

2) Ogni fase/zona oggetto di lavorazione dovrà essere recintata e delimitata; internamente all'edificio con pannellature cieche in fino al soffitto; esternamente all'edificio, in corrispondenza degli infissi esterni oggetto di sostituzione, l'impresa dovrà provvedere a recintare e delimitare delle aree tali da evitare il passaggio in prossimità delle lavorazioni da parte di personale non addetto ai lavori.

"SCUOLA ELEMENTARE FERRARI / PAVESE"
SOSTITUZIONE INFISSI SCUOLA

FASE -1-

Tempistica stimata di 7 giorni

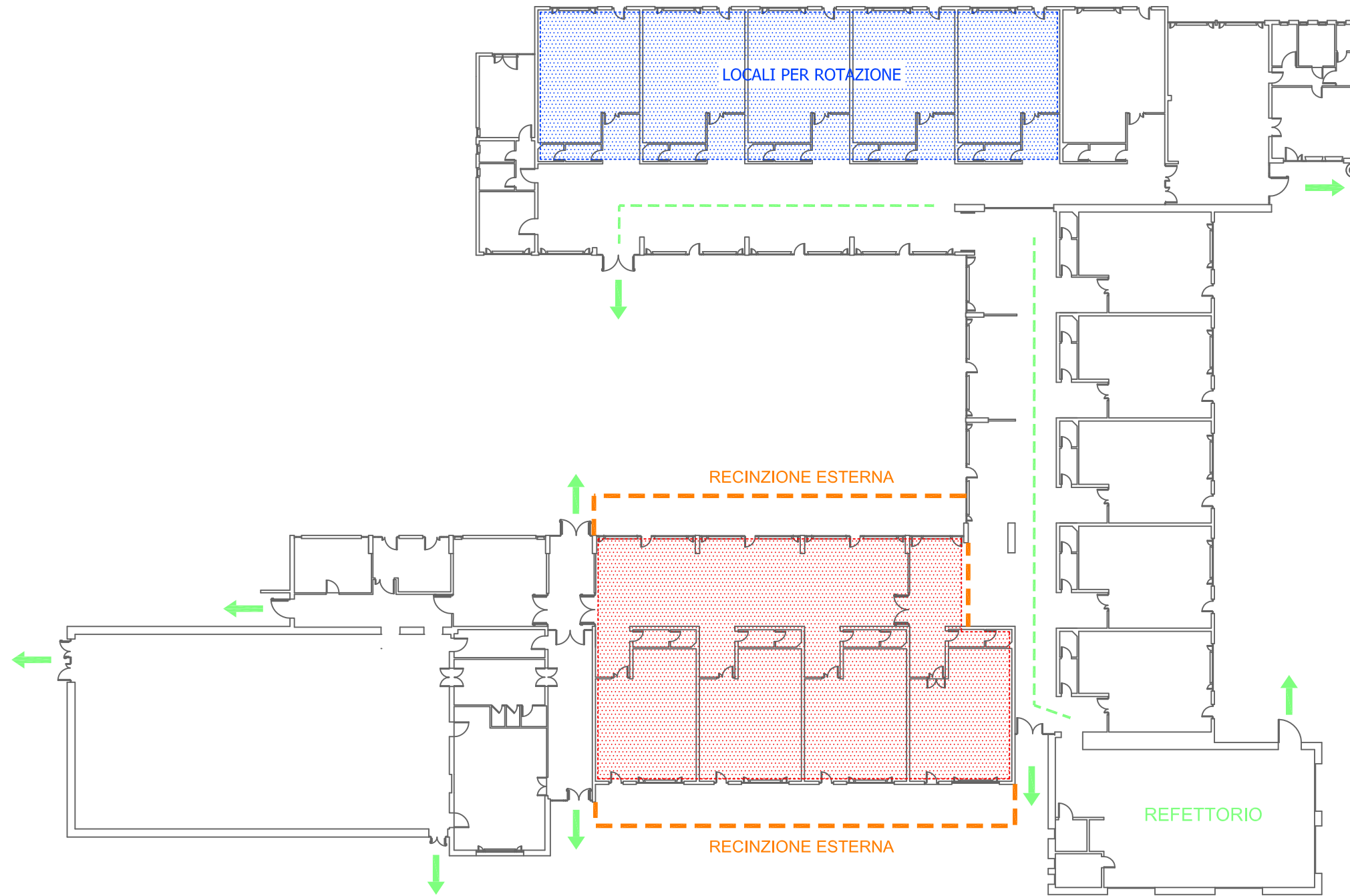
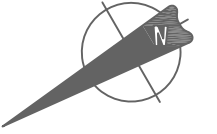


PIANO TERRA

"SCUOLA ELEMENTARE FERRARI / PAVESE"
SOSTITUZIONE INFISSI SCUOLA

FASE -2-

Tempistica stimata di 7 giorni

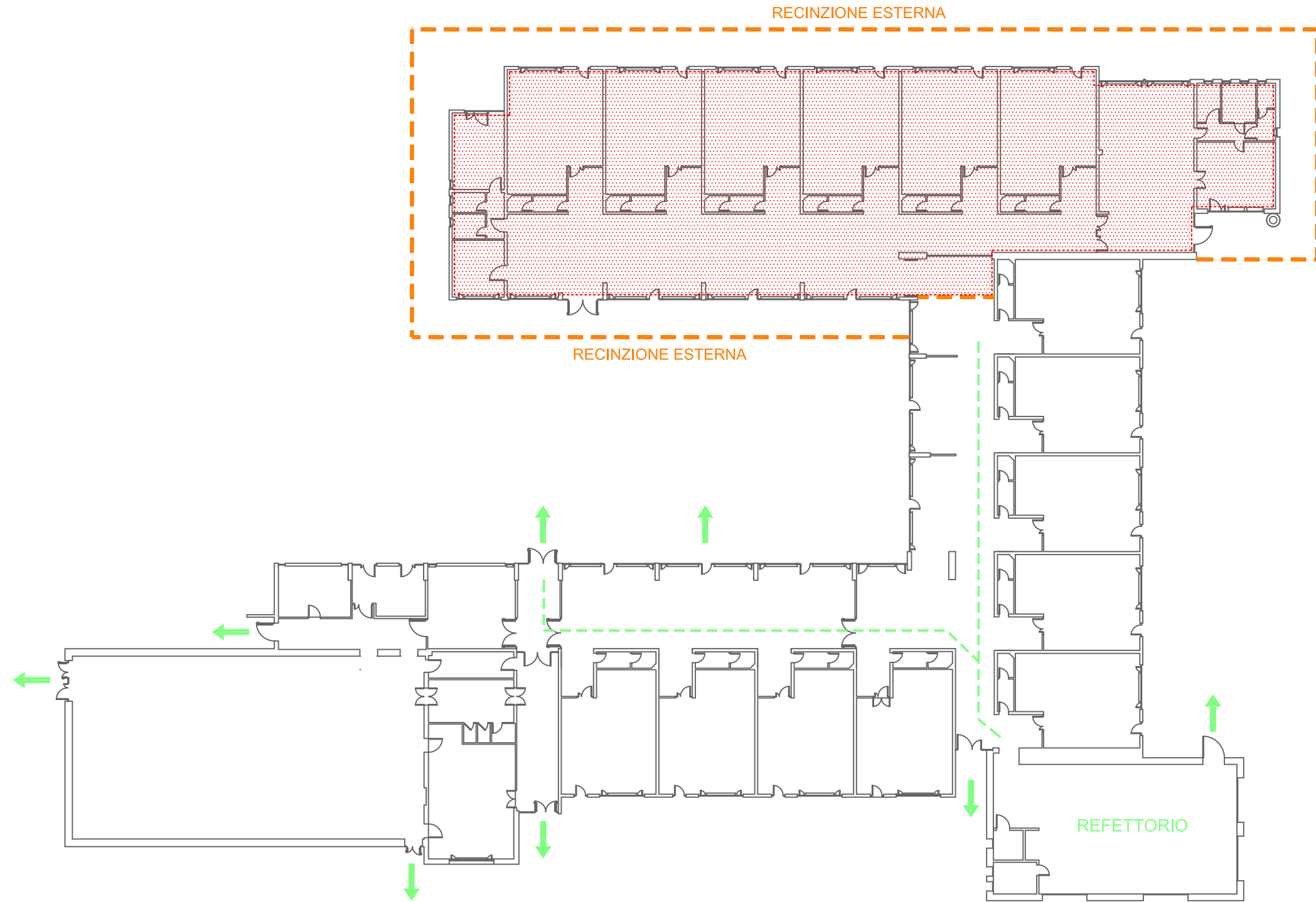
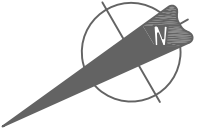


PIANO TERRA

"SCUOLA ELEMENTARE FERRARI / PAVESE"
SOSTITUZIONE INFISSI SCUOLA

FASE -3-

Tempistica stimata di 7 giorni

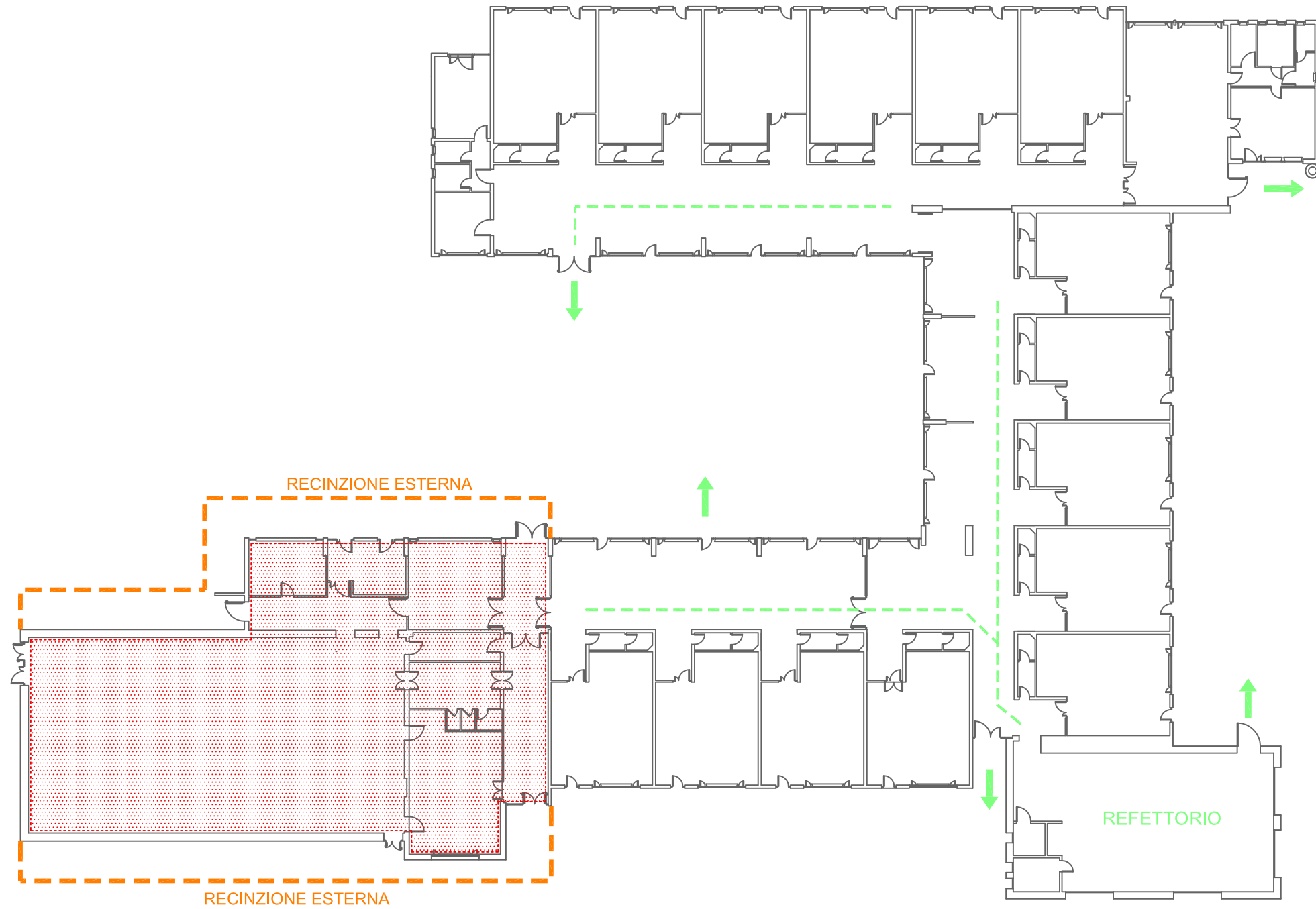
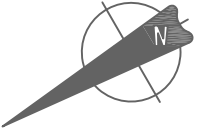


PIANO TERRA

"SCUOLA ELEMENTARE FERRARI / PAVESE"
SOSTITUZIONE INFISSI SCUOLA

FASE -4-

attività da eseguire in giorni/periodi in cui
sono sospese le attività scolastiche o sportive.
Tempistica stimata di 7/10 giorni.



PIANO TERRA